

平成22年度 健康診断結果

H23.2.3

神宮寺小学校 養護教諭 板垣

1. 身体測定結果
2. 疾病異常
3. 視力検査結果
4. 歯科検診結果
5. 肥満度（肥満度出現率）
6. その他

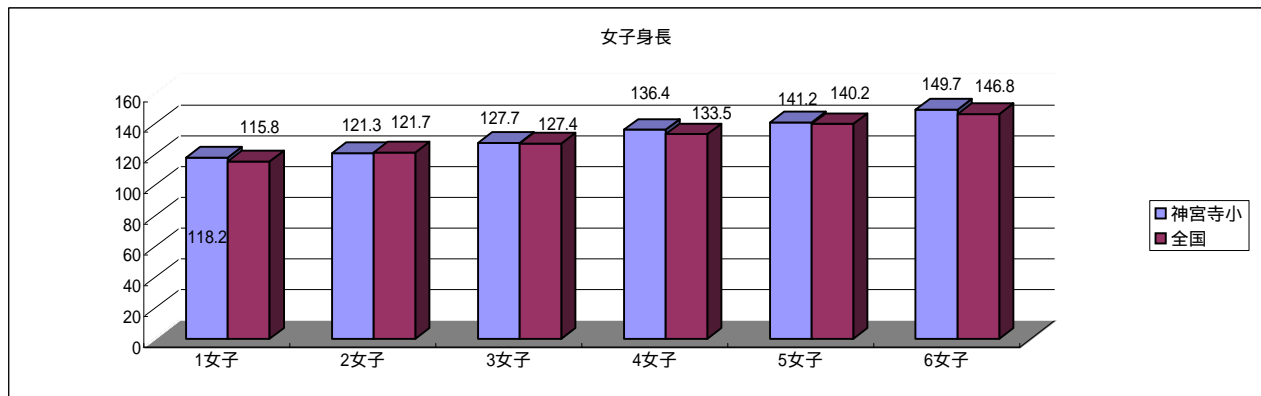
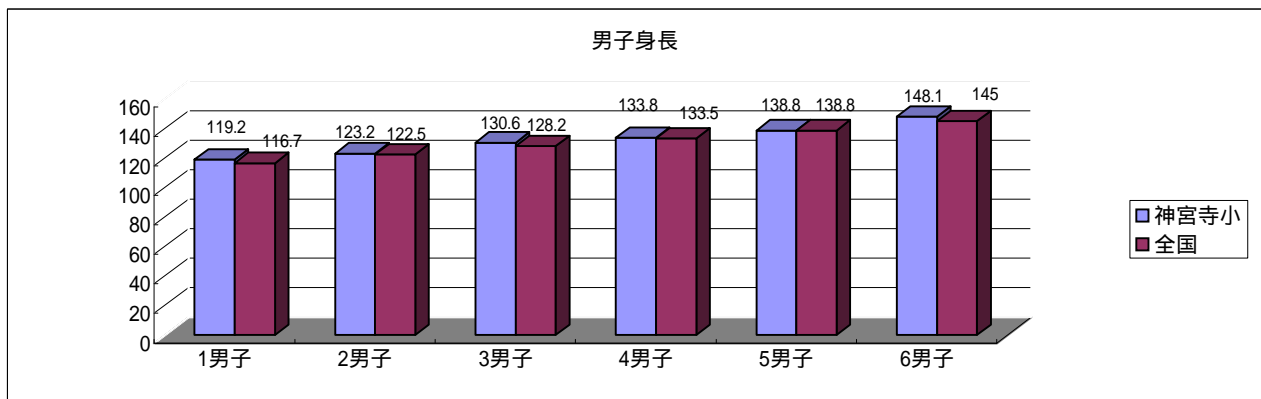


1、身体測定の結果

全国、秋田県の平均値は、平成22年度のものである。

性別	学年	身長 (cm)			体重 (kg)			座高 (cm)		
		全国	秋田	本校	全国	秋田	本校	全国	秋田	本校
男	1	116.7	117.8	119.2	21.4	22.5	23.3	64.9	65.4	65.6
	2	122.5	123.9	123.2	24.0	25.2	24.6	67.6	68.6	68.0
	3	128.2	129.7	130.6	27.2	29.1	31.5	70.3	71.2	71.9
	4	133.5	134.7	133.8	30.5	32.4	30.5	72.7	73.4	72.7
	5	138.8	140.2	138.8	34.1	35.8	32.0	74.9	75.7	75.0
	6	145.0	147.0	148.1	38.4	39.9	44.6	77.6	78.5	80.4
女	1	115.8	116.8	118.2	21.0	21.9	21.5	64.5	65.0	65.1
	2	121.7	123.1	121.3	23.5	24.6	23.5	67.3	68.1	66.3
	3	127.4	128.8	127.7	26.5	27.9	28.2	70.0	70.8	70.4
	4	133.5	134.9	136.4	30.0	31.7	32.4	72.7	73.5	74.4
	5	140.2	142.4	141.2	34.1	36.2	35.6	75.9	77.2	77.3
	6	146.8	147.8	149.7	39.0	40.1	41.2	79.2	79.8	80.8

は、全国、秋田平均より神宮寺小が上回っている。
は、全国、秋田平均よりも神宮寺小が下回っている。



2、定期健康診断の結果(疾病異常)

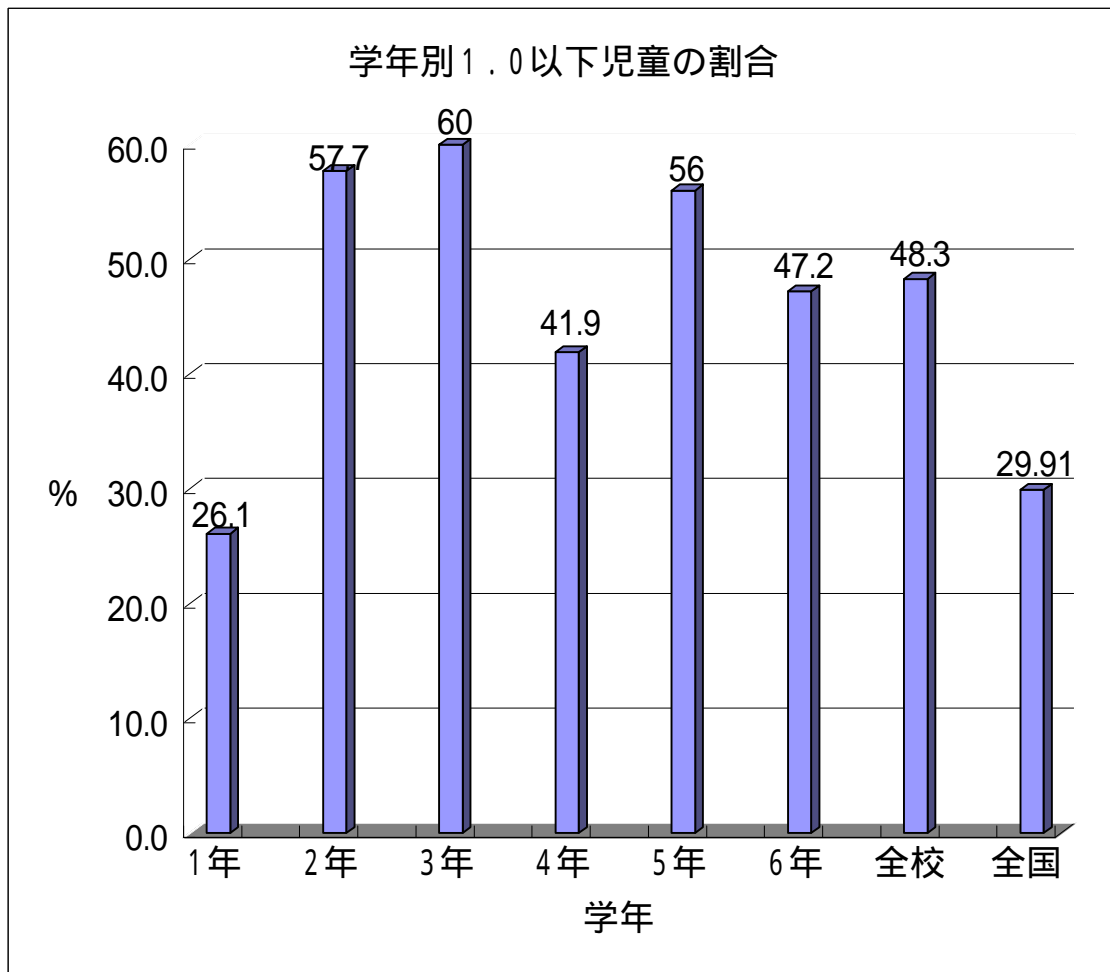
(単位：人)

学年 検査人数		1年生	2年生	3年生	4年生	5年生	6年生	全体
		23	26	35	31	27	36	178
脊柱異常		0	0	0	0	0	0	0
皮膚疾患		0	0	1	0	1	1	3
機能性心雑音		0	0	0	0	0	0	0
鼻 炎		3	2	7	8	3	4	27
聴力異常		0	0	1		0		1
眼科	結膜炎	0	0	1	0	0	1	2
	眼瞼炎	0	0	0	0	0	0	0
尿検査	蛋白	0	0	0	0	0	0	0
	潜血	0	0	0	0	0	2	2
	糖	0	0	0	0	0	0	0
心臓疾病及び異常		0	0	1	0	0	0	1
心電図異常		0			0		1	1
ぎょう虫卵検査		0	0	0				0
モアレ検査							0	0
その他の疾患		0	1	0	2	0	0	4

3、視力測定の結果

(単位:人)

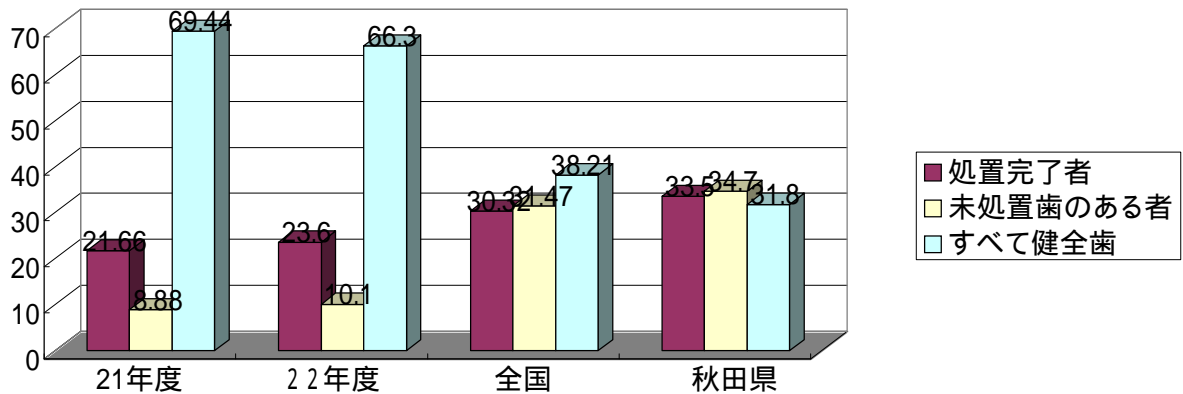
		1年	2年	3年	4年	5年	6年	全計
受検者数		23	26	35	31	27	36	178
裸 眼 視 力	1.0以上	16	11	14	20	12	19	92
	0.7~0.9	5	9	9	6	8	9	46
	0.3~0.6	1	4	7	4	2	2	20
	0.2以下	0	0	4	1	2	1	8
矯 正 視 力	1.0以上	0	1	1	0	0	0	2
	0.7~0.9	1	1	0	0	2	5	9
	0.3~0.6	0	0	0	0	1	0	1
	0.2以下	0	0	0	0	0	0	0
(1.0未満)		7	15	21	13	15	17	86
		26.1%	57.7%	60%	41.9%	56%	47%	48%



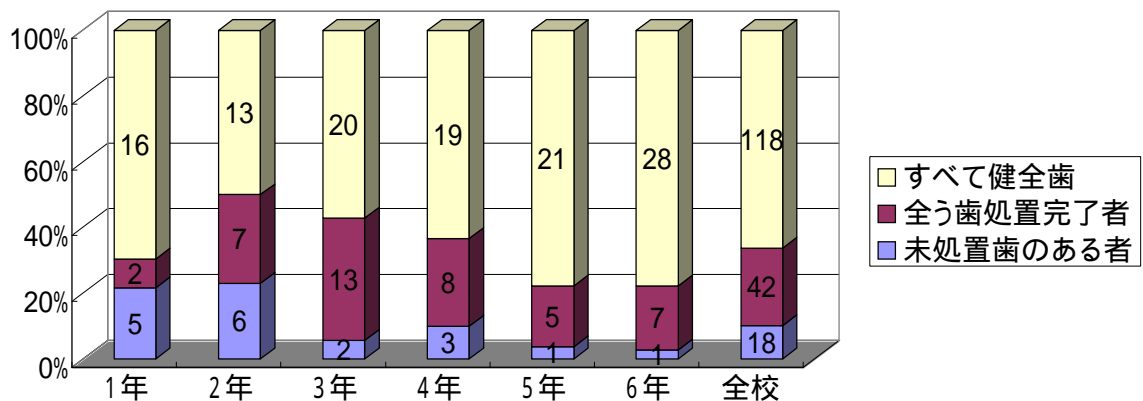
4、歯科検診の結果

学 年		1 年	2 年	3 年	4 年	5 年	6 年	合 計
検 査 人 数		23	26	35	31	27	36	178
歯列・咬合 顎関節の 状態	0	22	24	33	28	23	35	165
	1	1	2	1	1	3	1	9
	2	0	0	1	2	1	0	4
歯 垢 の 状 態	0	23	26	35	31	27	36	178
	1	0	0	0	0	0	0	0
	2	0	0	0	0	0	0	0
歯 肉 の 状 態	0	23	26	35	31	27	35	177
	1	0	0	0	0	0	1	1
	2	0	0	0	0	0	0	0
永 久 歯	現 在 歯 数	123	225	414	512	538	852	2664
	健 全 歯 数	123	225	414	510	537	849	2658
	要観察歯数(CO)	0	0	0	0	0	0	0
	未処置歯数計 D	0	0	0	0	0	0	0
	喪 失 歯 計 M	0	0	0	0	0	0	0
	処置歯数計 F	0	0	0	2	1	3	6
	D + M + F 計	0	0	0	2	1	3	6
	1人平均DMF保有数	0.00	0	0	0.03	0.13	0.10	0.05
未処置歯のある者	0	0	0	0	0	1	1	
処 置 完 了 者	0	0	0	1	1	7	9	
乳 歯	現 在 歯 数	391	351	417	207	91	35	1492
	未処置歯数計 D	22	21	3	10	4	2	62
全 す	処 置 歯 数 計	8	28	43	31	8	8	126
う 歯 処 置 完 了 者		2	7	13	8	5	7	42
べ て 健 全 歯		16	13	20	19	21	28	117

年度別比較



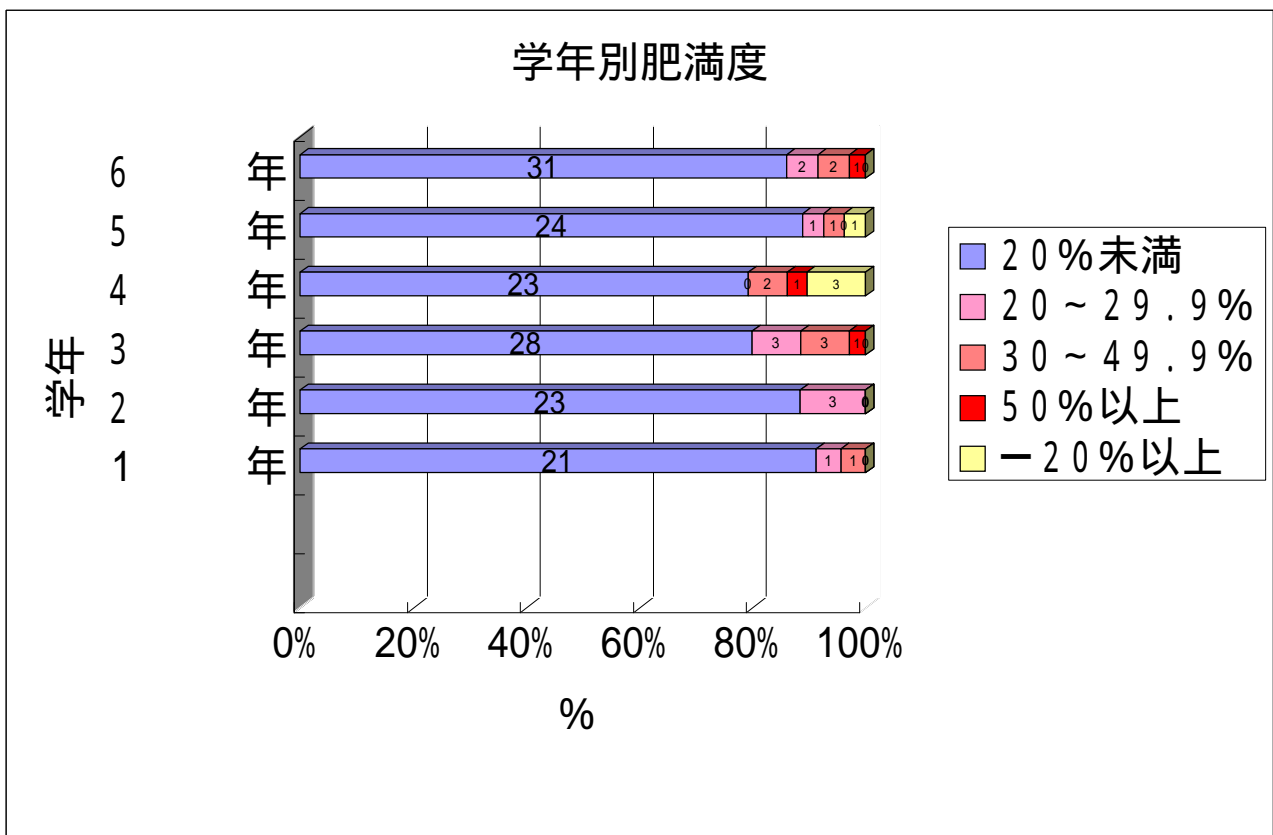
H22年度歯科検診の結果



5、肥満度

(単位:人)

区分	1年	2年	3年	4年	5年	6年	合計	
標準	21	23	28	23	24	31	150	
肥満	20～29.9%	1	3	3	0	1	2	10
	30～49.9%	1	0	3	2	1	2	9
	50%以上	0	0	1	1	0	1	3
るいそう	0	0	0	3	1	0	4	



貧血検査

(単位:人)

学年	3年	4年	5年	6年	合計
ヘモグロビン 11.9g/dl以下	0	—	0	0	0
ヘモグロビン健常値 12.0g/dl以上	35	—	27	1	73

今年度全員異常なし。6年生1名は昨年度異常者。

結核検診 全員異常なし

内科検診時、結核検診を実施。問診票のチェックを実施。



肥満傾向児出現率

男児

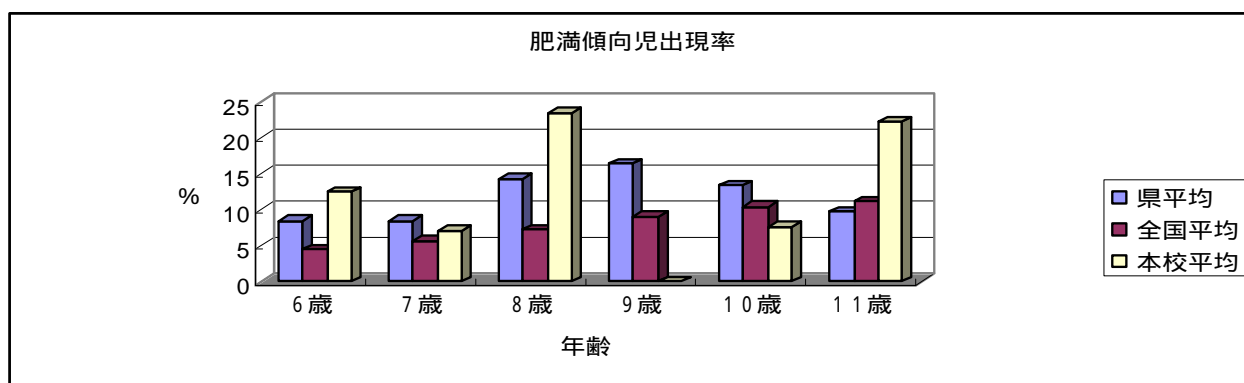
(単位：%)

	県平均	全国平均	本校平均
6歳	8.57	4.46	12.50
7歳	8.51	5.62	7.14
8歳	14.29	7.20	23.52
9歳	16.35	9.06	0.00
10歳	13.32	10.37	7.69
11歳	9.74	11.09	22.22

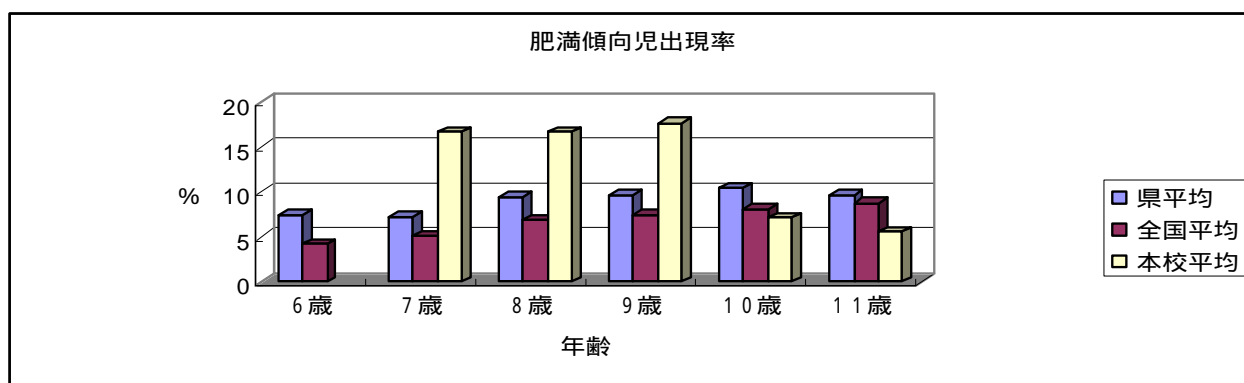
女児

	県平均	全国平均	本校平均
6歳	7.45	4.23	0.00
7歳	7.20	5.13	16.67
8歳	9.37	6.90	16.67
9歳	9.72	7.51	17.64
10歳	10.46	8.13	7.14
11歳	9.69	8.83	5.55

<男子>



<女子>



< 定期健康診断から >

体位は、1・3・6年男子と4・6年女子が全国や秋田県平均とも上回っている。一方5年男子2年女子が全国や秋田県平均をやや下回っている。

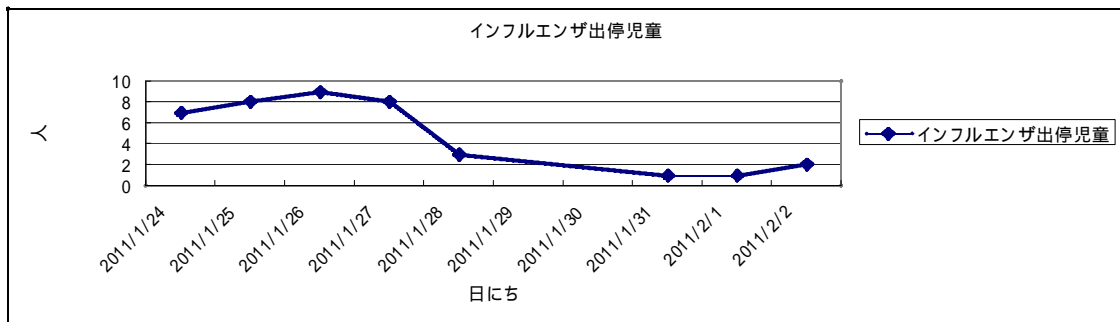
歯の状態はよいが、個人で見ると乳歯のむし歯が多い児童もいる。

肥満度20%以上の児童は22人(12.5%)である。3年6年の肥満傾向児が多い。

裸眼視力が1.0未満の児童の割合が48.3%で全国平均の29.91%、秋田県平均の41.5%を上回っている。また、学習に適した0.7未満の児童は40人(22.5%)いる。

< インフルエンザの罹患状況 >

- ・前週金曜日に早退した児童2名からインフルエンザA型と診断されてから、1/24(月)の週明けから7名の出席停止児童がでた。
- ・1/24～1/28週まとめは10名罹患(うち6年5名、5年1名、4年2名、3年1名、2年1名) 今週は罹患児童はいるが拡大には至っていない。A型がほとんど。
- ・感染性胃腸炎(ウイルス性胃腸炎など)で腹痛・むかつき・嘔吐で欠席早退する児童が多い。



< その他 >

日本スポーツ振興センター 申請給付対象6件(歯3件、頭部1件、顔1件、足1件)

フッ素洗口実施率 178人中170人(95.5%)

主な保健活動

定期健康診断 歯の染め出し指導 手洗い指導 保健講話

栄養教諭との「夏休み健康づくりサマーチャレンジ」の実施 12名

肥満度30%以上児童への生活及び栄養指導 家庭との連絡 身体測定実施

3年保健学習T-T「生活リズムについて」 感染症予防対策

「食に関する指導の取り組みについて」

平成23年 2月 3日
神宮寺小学校 栄養教諭

学習活動での取り組み

特別活動

- ・ 2年生：「カルちゃんとなかよしになろう」
- ・ 3年生：「健康なからだをつくるために」
- ・ 給食時間：「料理の紹介、食材の産地、行事食等」
- ・ 児童委員会活動
 - ：給食目標に関する資料提供
 - ：牛乳パックリサイクルの掲示資料作成
 - ：給食センター調理員さんへのインタビュー
 - ：だけっこランチ（バイキング給食）での発表「バランスよく食べまショー」

「バランスよく食べまショー」発表



総合的な学習の時間

- ・ 5年生 「ふるさとの味にふれてみよう」
実施メニュー：きりたんぼ汁、
みそつけたんぼ

使用した地場産食材

米（学校田） 比内地鶏（神岡） ごぼう、
せり、長ネギ（JA秋田おばこ神宮寺野
菜直売所）、まいたけ（秋田市新屋）

食生活改善推進員さんより支援をいただく



- ・ 6年生
「しあわせいっぱい神宮寺 ～食べ物編～」

- ・ 季節の野菜について 大根
- ・ 直売所で販売している野菜
- ・ 生産者の思い

JA秋田おばこ神宮寺野菜直売所会長

佐々木文子さん



だけっこランチ（全校バイキング給食）

ねらい

- ・バランスのとれた食事の組み合わせを学ぶ。
- ・自分にあった食事の量を考えて食べる。
- ・バイキングのマナーを守り、協力しあって楽しく会食する。



学校給食での取り組み

地場産食材の活用

- ・菜種油「まほろば菜油」：平成22年度 大仙市より西部3学校給食センターへの補助金により、大仙市協和産の菜種油の使用・・・別紙たより
- ・米粉パン：平成22年度より大仙市産の米粉（あきたこまち）50%使用
大仙市中仙地区で米粉に加工
昨年度まで秋田県内産米粉（あきたこまち）
- ・みそ：さわやか加工所（道の駅となり）大仙市産米、大豆
- ・とうふ：佐々木豆腐店（神宮寺蒲）大仙市産大豆使用
- ・JA秋田おばこ神宮寺野菜直売所：
使用野菜品目数 29品目
野菜以外にりんごジュース、おばこ麺、きりたんぼ
- ・地場産食材活用率（主要野菜15品目重量ベース）
平成20年度 44%
平成21年度 48.7% 内 大仙市産 45.7%
平成22年度 38.6% 内 大仙市産 35.7%
（12月分まで）



献立表やたよりの配布
別紙資料

