



朝風

平成 29 年度
学校報 3 月号①
大 仙 市 立
大 曲 南 中 学 校

今年度最後のPTA授業参観 ～ご来校に感謝～

職業調べ発表会(1年生)

◇1年部では、キャリア教育の一環で行ってきた「職業調べ」の成果を発表する授業を参観していただきました。調べた内容に加え、プレゼンの仕方にも様々な工夫が見られました。4月と比べて、生徒の様子はいかがだったでしょうか？



高校調べ発表会(2年生)

◇2年部では、来年に迫った高校入試に向けての意識を高めるために、進路学習で行ってきた「高校調べ」の発表会をグループごとに行いました。角館高校について調べたグループは、「角高出身の有名人」なる四択のクイズを出題し、参観していたあるお母さんをいきなり指名して動揺させていました。



模擬面接(3年生)

◇3年部では、直前に迫った一般選抜のための模擬面接を見ていただきました。講師は、前期選抜受検者です。ついこの前、先生方にたくさんチェックを入れられていたのに、もう堂々とした面接官ぶりでした。実は、講師の中には受検校の校訓を完璧に覚えていたのに、南中の校訓を聞かれて答えられず、注意された人もいました。文武不岐です。



おジャマします。授業拝見！

学級活動：阿部利征先生 & 齋藤・今川先生



阿部先生の学級活動の授業を参観しました。齋藤&今川先生も加わってのTTです。新聞記事や学校生活アンケートをもとに「いじめを防止するために自分たちにできることを考えよう」という課題を設定しました。そして「加害者」「被害者」「観衆」「傍観者」を出さないために、原因や解決策についてグループで話し合い、さらに全体で討論を重ねていきます。3時間目で終了の予定でしたが、急遽4時間目の国語を学活に振り替えて授業が続きました。振り返りでは、所定の感想用紙1枚では足りず、何枚にもわたって「思い」を書いている生徒が続出でした。真摯に学習に取り組んでいた生徒に感心です。野球部の監督である阿部先生は、数学と家庭科の免許を有するマルチな方です。先日1年生で行った調理実習「サバの味噌煮」の指導も見事でした。

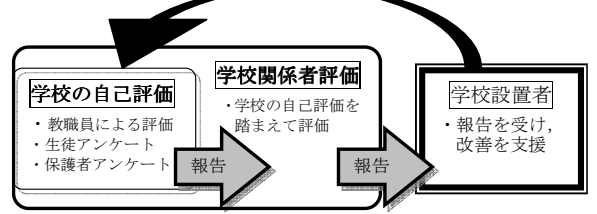
3月の予定

| | | |
|----|---|------------------------|
| 1 | 木 | 学校安全日 学校生活アンケート |
| 6 | 火 | 公立高校一般選抜学力検査 1・2年実力テスト |
| 8 | 木 | 全校式練習 |
| 9 | 金 | 卒業式予行 同窓会入会式 一般選抜追検査日 |
| 10 | 土 | 第48期生卒業式 |
| 12 | 月 | 3/10の振替休業日 |
| 14 | 水 | 公立高校一般選抜合格発表 |
| 16 | 金 | PTA 役員会 体文理事会 |
| 20 | 火 | 学友会 修了式 公立高校2次募集面接日 |
| 21 | 水 | 春分の日 小林大二郎旗争奪剣道大会(合川体) |
| 22 | 木 | 春季休業開始(～4月3日) |
| 23 | 金 | 公立高校2次募集合格発表 |
| 24 | 土 | 剣道 SAKURA キャンプ(寒河江) |
| 25 | 日 | 第25回スプリングコンサート(市民会館) |
| 26 | 月 | 職員会議 高校新入生説明会(大曲仙北の高校) |
| 28 | 水 | 離任式 |



アンケートへのご協力に感謝

本校では、生徒アンケートや保護者の皆様にご協力いただいたアンケートを活用して学校としての自己評価を行い、学校評議員の皆様から学校関係者評価をいただきました。そして、いただいた提言を、次年度の学校経営に生かしてまいります。(学校評価イメージ図)



笑門来福

一般選抜の本番が迫ってきました。夜遅くまで頑張っていた受検生も、そろそろ朝型に切り替える時期となってきました。「睡眠をとることで、昼間の体験(記憶)を整理し、歪みを直す」(脳科学者 茂木健一郎)とも言われていますので、睡眠は非常に大切なものです。本校の佐藤養護教諭は、体調不良を訴えて保健室にきた生徒に問診を行い、健康と睡眠の関係についても調査・研究をしています。でも、なぜか眠れぬ夜もあります。

そんな時に英語圏の国では羊の数を数えるそうですが、その理由を数名のALTの先生に伺ったところ、羊と枕のイメージが重なるとか、羊(sheep)の発音が眠る(sleep)と似ているからとか様々でした。もし、後の説が本当なら、日本語いくら羊を数えても眠くなりません。数えるなら「パトラッシュが1頭、パトラッシュが2頭…」です。パトラッシュと言えばネロ!ネロ、ネロ、寝ろ!? お後がよろしいようで。(睡眠+笑い=元気!)

平成29年度学校評価

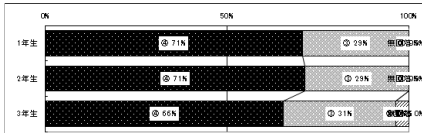
～生徒・保護者アンケートより～



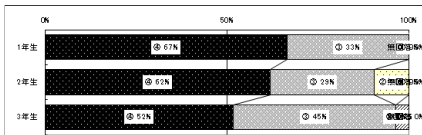
- ④あてはまる、そう思う、している
- ③どちらかというにあてはまる、そう思う、している
- ②どちらかというにあてはまらない、思わない、していない
- ①あてはまらない、思わない、していない

I 確かな学力

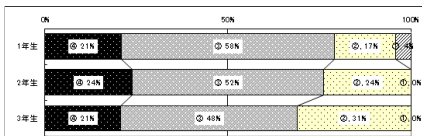
○【生徒】授業では、「めあて」や「ゴール」を意識して問題解決に取り組んでいる。



○【生徒】学び合いで、自分の考えを発表したり、振り返りで自分の考えをまとめたりできた。

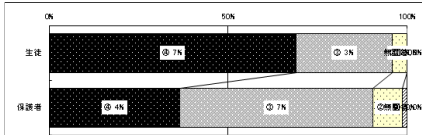


○【保護者】(お子さまは) 毎日の家庭学習に積極的に取り組んでいる。

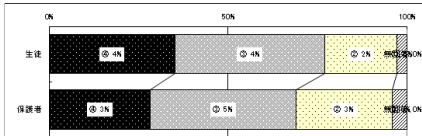


II 豊かな心と健やかな体

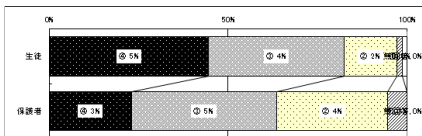
○【生徒】【保護者】授業や生徒会活動、部活動で自分の良いところを認めてもらったり、ほめてもらったり…。



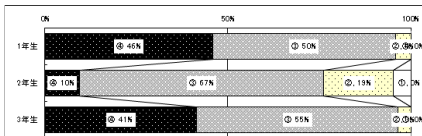
○【生徒】【保護者】早寝、早起き、朝ご飯の習慣が身に付いている。



○【生徒】【保護者】徒歩や自転車での登校、家の手伝いなどが日頃からできている。

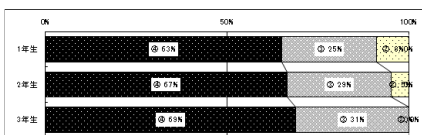


○【保護者】学校は、思いやりの心、自他を尊重する心を持った生徒を育てようとしている。

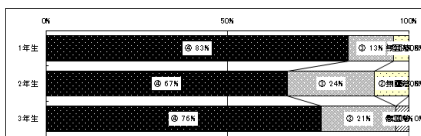


III 「生きる力を育む」キャリア教育の推進

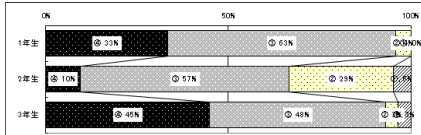
○【生徒】学級活動や体験活動を通して、将来について考えることができた。



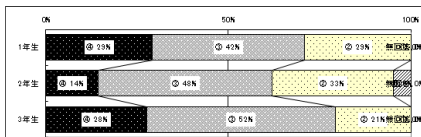
○【生徒】小学生との合同授業や地域の行事に積極的に参加した。



○【保護者】学校は生徒や保護者に進路についての情報を提供している。

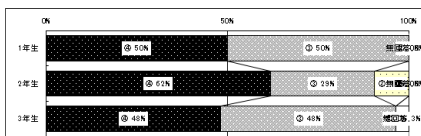


○【保護者】(お子さまは) 将来の夢や目標をもって努力している。

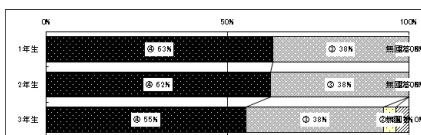


IV グローバル社会で必要とされる資質・能力 (ESDとの関連で)

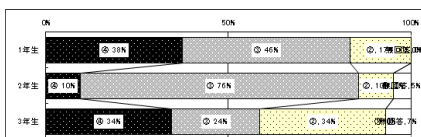
○【生徒】他の人の考えとの共通点や相違点を意識して聞き、自分の考えを深めることができた。



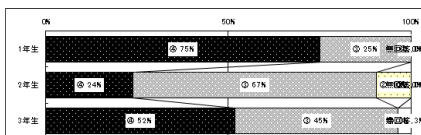
○【生徒】他の人の考えを受け止めた上で、自分の考えをきちんと伝えようとした。



○【保護者】(お子さまが) 積極的に自分の考えを発表している様子が参観授業から伺えた。

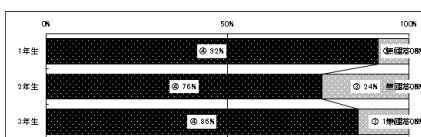


○【保護者】学校は、環境・エネルギー・国際教育についてよく学ばせている。

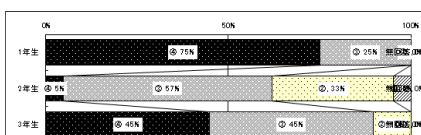


V 生徒指導体制

○【生徒】問題があったり困ったりした時に、先生方は良い方向に向かうように指導したり助言したりしてくれる。

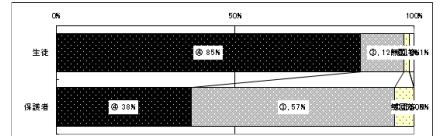


○【保護者】学校は、生徒一人一人の実態や特性を理解し、個々の生徒についてきめ細かな指導や援助を行っている。

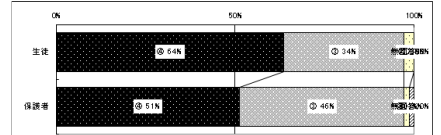


VI 開かれた学校づくり

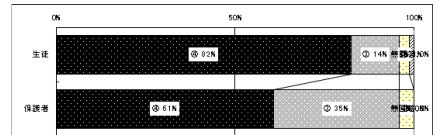
○【生徒】【保護者】学校は、様々な活動で地域の方々や保護者の力を活用している。



○【生徒】【保護者】校内や学校のまわりは安全でよく整備されている。



○【生徒】【保護者】学校報や学年通信などを通して、学習や活動の様子を積極的に家庭に伝えている。



<自由記述より(抜粋)>

- 「いろいろな話(他学年)を聞いた上で感じたことをアンケートに記入させていただきました。」
- 「いつも温かくご指導をいただき感謝しております。」
- 「仕事で授業参観に出席できないことが多く、参観授業の様子をうかがえず、評価できない項目があり申し訳ありません。」
- 「私が思っているより本人は考えをもっていたり、しっかりしているところもあるかもしれませんが、受検が心配です。生活面の自立ができていなくて、親として…」
- 「部活動の終了時刻を守っていただければありがたいです。」(熱心にご指導いただいているのに申し訳ありませんが)
- 「上の子の時は、部活動の前の勉強の時間などなかったのですが、チェック日に間に合うようにとの気遣いかと、有難く思います。しかし、期日に間に合うようにということは、社会に出てからも必要なスキルだと思うので、期日は守るべきであることを教えていただきたいと思っています。」
- 「自分の中学時代と比べてしまうと…親の私はキラキラ輝く子どもたちがなんだかちょっぴりうらやましい(笑)。」

<学校評議員のご意見>

- ◇授業改善や特色ある教育活動(ESDへの取組、地域連携、中・中連携等)は素晴らしい。このようなことを行っていることを保護者の方はあまり知らないのではないかと。もっと発信すべきである。(⇒そこでPTA全体会で紹介しました。)
- ◇生活習慣・運動・手伝いの項目では、評価が若干低くなっている。自立した生徒の育成を目指すとともに、将来の夢や目標をもたせることについても、家庭と連携して改善を図っていただきたい。
- ◇古い校舎だが「安全管理」の評価は高い。よく手入れがなされているからであろう。